



Session d'information

Systeme scolaire francophone au DSFS

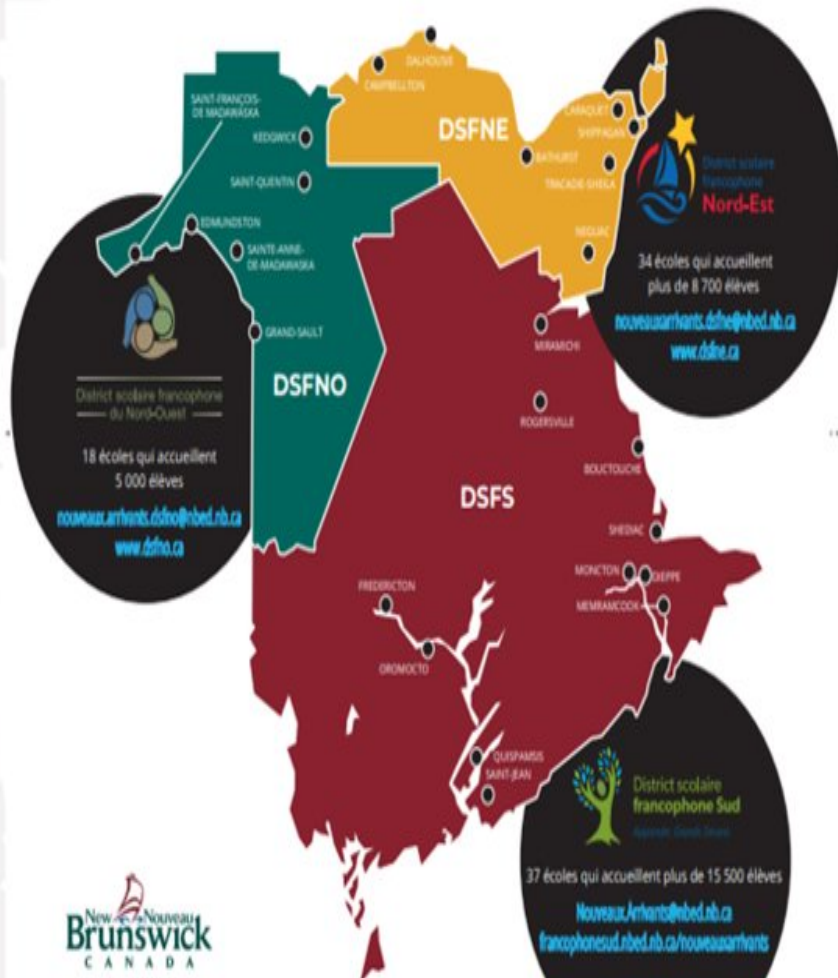


Programme des travailleurs d'établissement dans les écoles

Vous accueillir, **avec plaisir!**



Les Districts scolaires francophones au Nouveau-Brunswick



Le DSFS est le plus grand District au NB, il est constitué de:

- 38 écoles réparties dans les plus grands centres urbains et zones rurales.
- Plus de 17000 élèves, dont environ 2700 issus de l'immigration.
- 108 pays d'origine.
- Une soixantaine de langues parlées en plus du français et l'anglais.

Programme des travailleurs d'établissement dans les écoles
Vous accueillir, avec plaisir!



**District scolaire francophone Sud**
Apprendre. Grandir. Devenir.

Les avantages du système scolaire

Accès à des universités francophones et anglophones

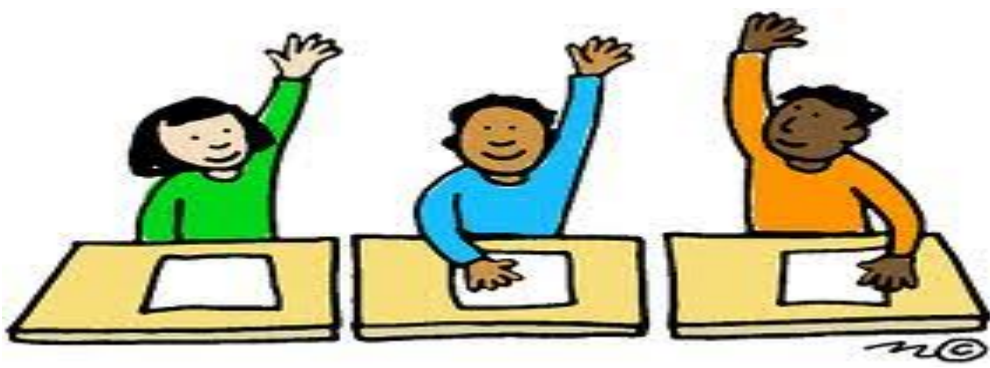
Grâce à la maîtrise des 2 langues, les élèves auront une plus grande ouverture sur le monde

Faire partie d'une communauté francophone forte et grandissante ici en Acadie et partout dans le monde

Au Canada les emplois les plus importants et les mieux rémunérés nécessitent la maîtrise des deux langues

L'anglais est enseigné dès la 5e année





Le système d'éducation au Canada et au Nouveau-Brunswick est dit d'être une hiérarchie horizontale. Cela signifie que:

- On peut appeler les enseignant(e)s par leur prénom (exemple: Madame Mélanie) .
- On peut parler à notre enseignant si quelque chose nous dérange (exemple: conflit, intimidation, malaise, etc.)
- On peut poser des questions en levant la main.
- Il faut faire les devoirs ou les tâches qu'ils nous sont attribués.

Hiérarchie et respect à l'école



District scolaire
francophone Sud

Apprendre. Grandir. Devenir.



L'inclusion scolaire

Au DSFS les écoles sont inclusives, cette pratique pédagogique permet à chaque élève de se sentir valorisé, confiant et en sécurité de sorte qu'il puisse réaliser son plein potentiel. L'inclusion scolaire est réalisée dans les communautés scolaires qui appuient la diversité et qui veillent au mieux-être et à la qualité de l'apprentissage de chacun de leurs membres.

L'inclusion concerne:

- ✓ Les élèves ayant un handicap (physique, intellectuel ou d'apprentissage).
- ✓ Les élèves ayant une culture et une langue différente (des plans d'intervention et tutorat sont mis en place),
- ✓ des élèves issus de familles à faibles revenus (les écoles ont des possibilités d'offrir les petits déjeuners à ces élèves),
- ✓ Les élèves LGBTQ (des toilettes dans certaines écoles acceptent tous genres d'élève pour ne pas isoler ou stigmatiser) ,
- ✓ Les élèves talentueux.

Milieu
d'apprentissage
sain et sécuritaire

La violence
n'est jamais
tolérée.

Climat scolaire
positif

Programme des travailleurs d'établissement dans les écoles

Vous accueillir, **avec plaisir!**



Distric
franco

Apprendre

L'approche pédagogique du DSFS

L'approche pédagogique du DSFS est centrée sur une relève **engagée, innovante, compétente**, qui peut **s'adapter** et qui est **résiliente**.

Les écoles priorisent la **bienveillance** et le **bien-être** de l'enfant.

L'**école communautaire entrepreneuriale** est l'un des **moyens privilégiés** par le District pour favoriser le **développement des compétences** chez chaque élève.



Programme des travailleurs d'établissement dans les écoles

Vous accueillir, avec plaisir!



District scolaire
francophone Sud

Apprendre. Grandir. Devenir.

Les personnes qui assurent l'aide aux enfants à l'école



L'enseignant

L'assistant(e) en éducation

L'enseignant en actualisation linguistique

L'enseignant d'appui à l'apprentissage

L'orthophoniste scolaire

Agent de développement communautaire

Agent de liaison Famille-École (TÉÉ)

Agent de mieux-être

L'intervenant

La direction

Assistante administrative

Chauffeur

Concierge

Programme des travailleurs d'établissement dans les écoles

Vous accueillir, **avec plaisir!**



District scolaire
francophone Sud

Apprendre. Grandir. Devenir.

L'agent de liaison famille école-TÉE

Assurera la liaison entre les familles issues de l'immigration et l'école dans le but de favoriser l'inclusion des élèves nouveaux arrivants.

Services offerts
principalement
aux parents

Services offerts
aux familles

Services pour
les élèves



L'équipe des travailleuses et travailleurs d'établissement dans les écoles (TÉE) du District scolaire francophone Sud (DSFS) offre une variété de services pour soutenir et faciliter l'intégration des élèves issus de l'immigration et de leurs familles dans la communauté scolaire.



[Calendrier des activités - District scolaire francophone Sud \(nbed.nb.ca\)](https://nbed.nb.ca)

Programme des travailleurs d'établissement dans les écoles
Vous accueillir, **avec plaisir!**



District scolaire
francophone Sud
Apprendre. Grandir. Devenir.

Responsabilité des parents envers l'école

Informez l'école si, une personne autre que les parents, passe récupérer les enfants après classe.

Répondez en tout temps, aux appels téléphoniques de l'école: tempête, urgence, maladie, fermeture d'école ...)

Respectez les heures de travail des enseignants, d'être efficace et de se montrer courtois (respectueux) envers le personnel scolaire, dans les communications.

Session d'information
L'équipe des TÉE.s organise des sessions d'information objective d'intégration, il est important d'y assister, pour connaître la communauté d'accueil et son fonctionnement.

Informez les écoles à temps, de tout changement: numéro de téléphone, courriel, adresse...,

S'abonner aux réseaux sociaux des écoles



Responsabilité des parents à la maison

les parents et les écoles doivent former une équipe

Traduction:

- Traduire les communications de l'école si vous ne maîtrisez pas la langue française: il existe des applications.
- Les parents qui ne sont pas habiles en technologie, nous avons une personne pour les aider.

Communication

- Il est important d'établir un lien de confiance avec l'enseignant de votre enfant : vous pouvez envoyer un courriel si vous avez des questions concernant l'éducation des enfants.
- Si vous avez du mal à rejoindre un membre du personnel, votre TÉE pourrait vous aider.

Organisation à l'école

- Plus de 109 pays sont présents au DSF-S, pour une meilleure organisation, les écoles ont des règles à respecter, laisser des effets personnels dans les espaces communs n'est pas accepté, mettre en place des salles de prières pour toutes les religions existantes n'est pas réalisable.

Éducation positive

- Les enfants tout comme les adultes peuvent être affectés par le déménagement, il est important de les écouter afin de trouver des solutions à leurs défis.
- Le châtime corporel est interdit.

Outils technologiques à l'école

- À l'école l'utilisation d'internet et des outils technologiques se fait sous la demande et la surveillance de l'enseignant.e, nous sommes à l'ère des technologies, il est important que les élèves apprennent à les utiliser.

Sensibiliser sur le cours de FPS.



Responsabilités des parents à la maison

les parents et les écoles doivent former une équipe

Instaurer de bonnes routines:

- Hygiène corporelle comme le brossage des dents matin et soir, douche...
- S'assurer que votre enfant a l'habit adéquat pour sa journée d'école (selon la température), qu'il a mis des chaussettes, que ses habits sont propres,
- Lecture du soir,
- Se coucher tôt pour se réveiller en forme le matin.

Diner et collations

Il arrive que les enfants oublient leur boîte à diner à la maison, c'est la responsabilité des parents de venir la lui apporter.
(si vous n'êtes pas en mesure de fournir le diner pour vos enfants, veuillez communiquer avec votre TÉE ou l'école)

Diversité à l'école

- Sensibiliser les enfants sur la belle diversité au Canada, une personne différente de nous ne fait pas d'elle une personne étrange.
- La liberté des uns s'arrête là où commence celle des autres, nous avons le droit d'avoir des croyances, mais nous sommes obligés de respecter les croyances des autres.

Santé des enfants

- Ophtalmologue, dentiste, orthophoniste, médecine générale ...
(Il y a des programmes subventionnés , demander à votre TÉE plus d'information)

Scolarité

- S'assurer que les devoirs et projets d'écoles sont fait et remis à temps.
- Exposer les enfants à la langue française continuellement

Diversité à l'école

- Les écoles organisent des journées à thème, il est important que votre enfant s'apprête au jeu pour qu'il se sente inclus.



Les activités parascolaires

- Certaines écoles offrent des activités parascolaires au fur et au mesure l'école communiquera l'information.
- Pour inscrire vos enfants aux activités, il faut normalement contacter directement les organismes qui offrent ces activités
- Les activités sont très diversifiées comme le soccer, le hockey, la musique, la danse, les jeux d'échecs, etc.
- Il est important pour l'équilibre des enfants de faire des activités parascolaires. Cela les socialise, leur permet d'apprendre à travailler en équipe et les implique dans la communauté.



District scolaire
francophone Sud
Apprendre. Grandir. Devenir.



Programme des travailleurs d'établissement dans les écoles

Vous accueillir, avec plaisir!



Assiduité et retards

- Les enfants d'âge scolaire **doivent fréquenter l'école et leurs parents ont l'obligation d'assurer leur assiduité.**
- Les absences et les retards sont **comptabilisés et sauvegardés.**
- Il est important de noter que l'assiduité des élèves à l'école est directement **liée à leur réussite scolaire.**



Programme des travailleurs d'établissement dans les écoles

Vous accueillir, **avec plaisir!**



L'enseignement au primaire

- Pour les écoles primaires (M à la 8^e) les élèves ont un enseignant(e) principal avec des enseignant(e)s spécialisé(e)s comme pour la musique ou l'éducation physique.
- Si vous avez des questions concernant les devoirs et évaluations, veuillez contacter l'enseignant.e de votre enfant.

L'enseignement au secondaire

- Un système de crédits: les élèves commencent à choisir leurs matières dès la 9^e année.
- De nombreux choix de cours sont disponibles: les sciences et technologies, les arts visuels et dramatiques, des ateliers de mécanique et de charpente pour répondre aux attentes et besoins de nos jeunes qui aimeraient explorer plusieurs domaines avant de faire leur choix de carrière.
- Service de conseiller.e.s en orientation et des collaborateurs de vie et de carrière disponible dans les écoles pour orienter les élèves.

Programme des travailleurs d'établissement dans les écoles

Vous accueillir, avec plaisir!



District scolaire
francophone Sud

Apprendre. Grandir. Devenir.

Comment aider mon enfant si je ne parle pas le français ?

- Lui demander ce qu'il a appris à l'école
- Établir des habitudes de lecture sur des sites pour le guider comme Boukili ou d'autres liens Youtubes.
- Écouter des histoires avec lui tous les jours en français
- L'encourager à lire par lui-même
- Regarder des émissions de qualité avec lui
- Apprendre le Français avec votre enfant

Exemples d'apprentissages à faire avec son enfant quand on ne parle pas le français

- Un site à explorer : <https://literacy.concordia.ca/abra/fr/>
- Il existe plusieurs histoires et des options que vous pouvez composer
- Lecture assistée
- Lectures avec des couleurs



La boîte à diner peut avoir différentes apparences et peut être conçue de différentes matières :

- La boîte à diner doit être facilement nettoyable
- Résistante, mais facile à manipuler pour un enfant
- Réutilisable
- Capable de conserver les aliments à la température souhaitée

Pas de noix, pas d'arachides

La boîte à diner devrait comprendre :

- Un bloc réfrigérant souple ou solide qui permet de garder la nourriture à bonne température
- Un récipient isotherme pour conserver les aliments chauds.
- Des ustensiles tels que cuillère et fourchette
- Les enfants qui peuvent utiliser le micro-ondes, il faut s'assurer de leur donner un contenant adéquat.



Qu'est-ce que je vais pouvoir mettre dans la boîte à diner de mon enfant ?

Il est recommandé selon le guide alimentaire canadien disponible sur ce site <https://guide-alimentaire.canada.ca/fr/> de :

- Manger des fruits et des légumes en abondance
- Consommer des aliments protéinés
- Manger des aliments à grains entiers
- Et faire de l'eau sa boisson de choix



Service de cafétéria

MENU 2021 2022

► **REPAS DU JOUR**

6,25 \$ - Repas, lait
5,75 \$ - Assiette seule
5,75 \$ - 1/2 portion, lait
5,25 \$ - 1/2 portion seule

► **CARTE DE REPAS DISPONIBLE**

62,50 \$ (10 - repas, lait)
57,50 \$ (10 - repas seul)
57,50 \$ (10 - 1/2 portion, lait)
52,50 \$ (10 - 1/2 portion seule)

* Payable en argent comptant ou par chèque libellé à : « Le réseau des cafétérias communautaires »

LE CASSE-CROÛTE

	LUNDI	MARDI	MERCREDI	JEUDI	VENDREDI		
SEMAINE 1	Jan 24 Fév 14 Mars 14 Avril 4	Avril 25 Mai 16 Juin 6	Jambon, patates pilées et légumes	Macaroni au boeuf haché avec sauce tomate servi avec salade	Pizza boeuf haché ou végétarienne servie avec salade César	Sandwich chaud au poulet, patates pilées et légumes	Pâté chinois servi avec légumes
SEMAINE 2	Jan 31 Fév 21 Mars 21 Avril 11	Mai 2 Mai 23 Juin 13	Penne au poulet Alfredo servi avec pain à l'ail	Lasagne et salade César	Pizza au poulet servie avec salade	Boulettes boeuf haché, riz et légumes	Burger au poulet, patates grillées et salade de chou
SEMAINE 3	Fév 7 Fév 28 Mars 28 Avril 18	Mai 9 Mai 30	Poulet parmesan servi sur pâtes	Spaghetti sauce au boeuf et petit pain	Pizza au boeuf servie avec salade	Poulet BBQ, riz et légumes	Hamburger au boeuf, patates grillées et salade de chou

SANDWICHES

Sandwich au jambon, oeufs, thon grillé au fromage (Grilled cheese) 3,50\$
Sandwich au jambon et fromage, poulet grillé au jambon et fromage 3,75\$
Sandwich au jambon et fromage, poulet grillé au jambon et fromage 3,75\$

SOUS-MARINS/WRAP

Végétarien (petit) 3,50\$
Jambon ou poulet (petit) 4,25\$

SALADES

Salade César ou jardinière 4,25\$
Salade taco 5,75\$
Salade froide avec protéines 6,00\$
Surplus de protéines 2,50\$

FRUITS ET LÉGUMES

Banane ou Pomme 1,00\$
Carottes et céleri 1,50\$

RAFRAÎCHISSEMENT

Lait 0,60\$
Bouteille d'eau 500ml 1,50\$
Bouteille d'eau 300ml 1,00\$

AUTRES

Biscuit 0,75\$
Muffin 1,25\$
Portion de fromage 1,25\$
Tube de yogourt 1,50\$
Dessert du jour 1,25\$
Carré riz krispies 1,25\$
Assiette de fruits et fromage 4,00\$
Trempe-pizza et tortillas 3,00\$

Pour plus d'informations, n'hésitez pas à communiquer avec nous par courriel à caf.admin@nbed.nb.ca ou par téléphone au 1-844-523-3277.
**Prix sujets à changement durant l'année scolaire

Partenaire d'une économie locale!

Les heures pour manger sont fixes, il n'est pas permis de manger dans la salle de classe à moins d'avis contraire

Repas santé

Les menus disponibles avec les prix sur les sites des écoles)

Les cafétérias offrent des repas nutritifs et santé



District scolaire francophone Sud

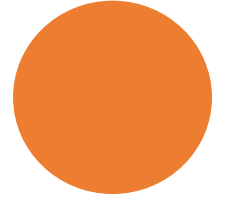
Apprendre. Grandir. Devenir.

Programme des travailleurs d'établissement dans les écoles
Vous accueillir, avec plaisir!



Politique liée aux médicaments

- Les élèves ne doivent pas avoir de médicaments dans leur sac à l'école.
- Merci d'aviser l'école si, pour des raisons médicales, votre enfant devait prendre des médicaments au cours de sa journée scolaire.



Fonctionnement du système de transport scolaire

- Les autobus s'arrêtent à des arrêts précis centralisés pour plusieurs élèves en même temps,
- Vous pouvez connaître le lieu de l'arrêt d'autobus de votre enfant sur le site énoncé précédemment,
- Les demandes de changements d'arrêts existants ne sont pas acceptées,
- Les autobus n'attendent pas les retardataires,
- Il faut prévenir l'école de votre changement d'adresse (15 jours) avant votre déménagement,
- Le transport par autobus n'est pas un droit acquis, mais un privilège révoquant si les conditions ne sont pas respectées,
- Le transport est gratuit pour les élèves de la maternelle jusqu'à la 12^e année, lorsqu'ils répondent aux conditions d'admissibilités
- Le District scolaire prend la décision de retarder ou d'annuler le service de transport en fonction des données disponibles.
- <https://francophonesud.nbed.nb.ca/retards-et-fermetures>



Responsabilités liées au transport

- Les parents :

Vous devez vous assurer de la sécurité de vos enfants entre la maison et l'arrêt, pendant l'attente ainsi que pour leur retour vers la maison.

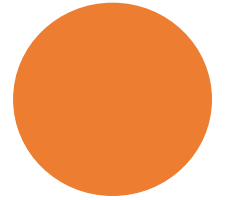
Pour les élèves de la maternelle à la 2^e année les parents doivent être présents physiquement avec eux. Si ce n'est pas le cas, ils seront reconduits à l'école

- Les enfants :

Ils doivent, en tout temps, écouter et se conformer aux consignes du conducteur ou conductrice de l'autobus et occuper le siège assigné. Il est interdit de circuler dans l'autobus.

Il est essentiel de rester calme dans l'autobus, de respecter les autres élèves et de ne pas distraire le conducteur. Les écarts de conduite ne sont pas tolérés et pourraient faire l'objet de conséquences disciplinaires allant jusqu'au retrait du privilège de transport.

Les allées doivent être dégagées en tout temps. Les élèves doivent avoir leurs effets sur leurs genoux.



Tenue vestimentaire

- Au Nouveau-Brunswick, il n'y a pas d'uniformes dans les écoles publiques
- Les vêtements des enfants doivent être adaptés aux conditions climatiques
- Pour l'hiver: manteau et pantalon d'hiver, bonnet (tuque), gants, écharpe (foulard) et bottes d'hiver
- Pour les jours de pluie: imperméable ou parapluie et bottes de pluie (bottes étanches).
- Pour les jours de grand soleil : vêtements légers qui protègent des rayons du soleil, chapeau léger et crème solaire.
- Les enfants doivent avoir des chaussures d'intérieur pour l'école et les garderies pour ceux qui ont recours aux services d'une garderie.



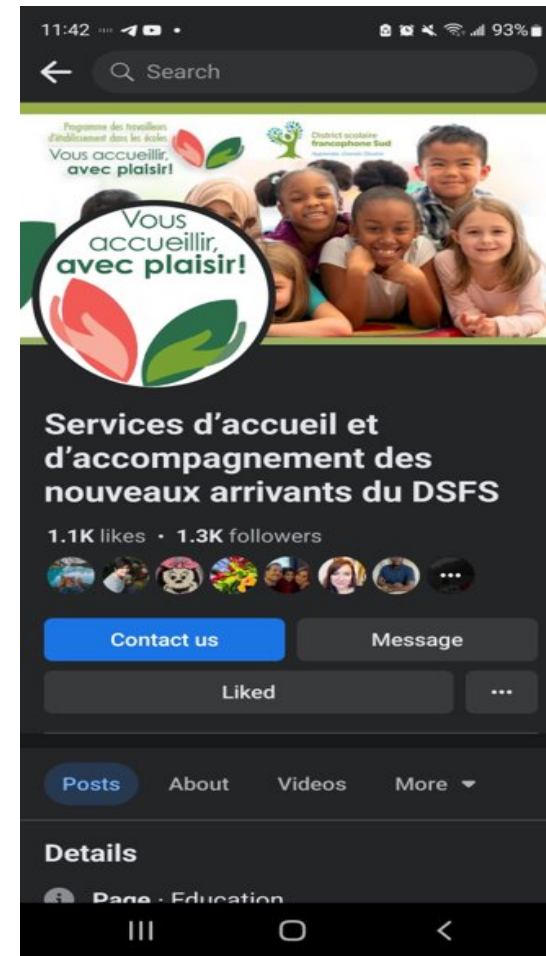
Sites Internet et pages Web importantes



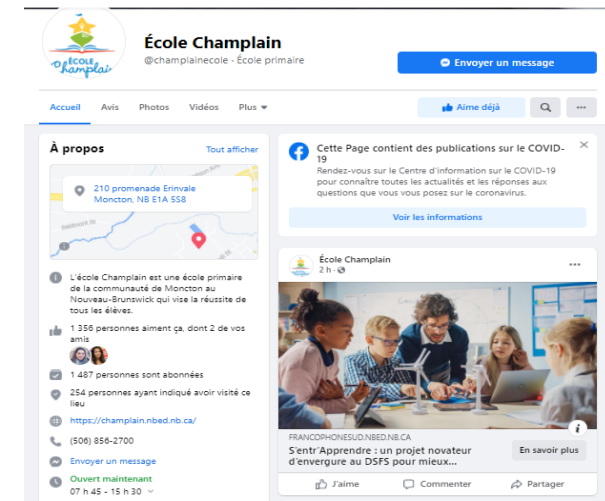
District: [Accueil - District scolaire francophone Sud \(nbed.nb.ca\)](http://nbed.nb.ca)



Sites de l'école (un site par école)



Le programme de TEE (Facebook)



Pages par écoles (Facebook)

Programme des travailleurs d'établissement dans les écoles
Vous accueillir, avec plaisir!

Avis de retard, d'annulation ou de fermeture



District scolaire
francophone Sud



Aucune alerte



[Accueil](#) [Données au sujet de l'école](#) [Écoles admissibles](#) [Puis-je prendre un autobus?](#)

[Connexion](#) ▾

Connexion

Courriel

Mot de passe

Mémoriser mes informations

[Connexion](#)

[Vous avez oublié votre mot de passe?](#)

[Créer un compte](#)



Programme des travailleurs d'établissement dans les écoles

Vous accueillir, avec plaisir!



Le calendrier scolaire

Chaque communauté d'école à son propre calendrier, il ne faut pas confondre.

Calendrier scolaire 2023-2024

COMMUNAUTÉ D'ÉCOLES DE DIEPPE/MEMRAMCOOK (SECONDAIRE) Mathieu-Martin

JANVIER

D	L	M	M	J	V	S
		2	3	4	5	6
7	8	9	10	11	12	13
14	15	16	17	18	19	20
21	22	23	24	25	★	27
28	★	30	31			

AVRIL

D	L	M	M	J	V	S
	★	2	3	4	5	6
7	8	9	10	★	★	13
14	15	16	17	18	19	20
21	22	23	24	25	26	27
28	29	30				

FÉVRIER

D	L	M	M	J	V	S
				1	2	3
4	5	6	7	8	★	10
11	12	13	14	15	16	17
18	★	20	21	22	23	24
25	26	27	28	29		

MAI

D	L	M	M	J	V	S
				1	2	★
4				★	11	
5	6	7	8	9	★	11
12	13	14	15	16	17	18
19	★	21	22	23	★	25
26	27	28	29	30	31	

MARS

D	L	M	M	J	V	S
					1	2
3	★	5	6	7	8	9
10	11	12	13	14	15	16
17	18	19	20	21	22	23
24	25	26	27	28	★	30
31						

JUIN

D	L	M	M	J	V	S
						1
2	3	4	5	6	7	8
9	10	11	12	13	14	15
16	17	18	19	20	21	22
23	24	25	26	27	28	29
30						

- ★ Congé pour tous
- ★ Congé pour tous les élèves
- ★ Rencontre parents-enseignants (Congé pour tous les élèves)

- 5 Septembre : Ouverture des classes
- 22 Décembre : Dernier jour des classes avant Noël (demi-journée pour les élèves)
- 8 Janvier : Réouverture des classes
- 30 Janvier : 1^{er} jour du 2^{ème} semestre - secondaire
- 21 Juin : Dernier jour des classes



District scolaire francophone Sud
Apprendre. Grandir. Devenir.

ICI ON CHANGE LE MONDE



District scolaire francophone S

Apprendre. Grandir. Devenir.

Programme des travailleurs d'établissement dans les écoles

Vous accueillir, **avec plaisir!**



**Merci pour votre
participation !**

Questions ?

